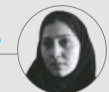


## یادداشت

## آرامشی که رفت

زهره اسدی

z.asadi@khorasannews.com



بر بست کودکان به دنیای مجازی و بازی های اینترنتی روی آوردند و این گونه شد که کم تحرکی و چاقی بلای جان همه شد. آرامش رفت و از سوی دیگر تحولات ناخوشایند معماری ساختمان ها و سازه های شهری ایرانی هویت، تاریخ و فرهنگ مان را گرفت و نماهای سنتی هم تغییر کرد.

احداث ساختمان های جدید با نماهای آلومینیومی و شیشه ای به سیمای تاریخی شهر آسیب رساند و نمای برخی ساختمان های هسته مرکزی شهر موجب جذب گرما و ایجاد مشکلاتی شد. امروز که در خیابان ها و کوچه های شهر قدم می زنی هیچ چیز نگاهت را نمی نوازد؛ شهر به دست شدند و جای آن ها ساختمان هایی با معماری های مدرن سر بر آوردند. از همان زمان آرامش نیز از خانه ها پر زد، چشم های مان که عادت به دیدن آفتاب و مهتاب داشت ناگهان در پشت دیوارهایی از جنس سنگ و فولاد ماند و بازی در حیاط های مشجر به کلی فراموش شد، بازی که از حیاط ها رخت

ساختمان های آجری با بام های شیروانی از نماهای قدیمی و سنتی شهر بجنورد است. روزگاری در کوچه های شهر به ندرت بناهایی با نماهای شیشه ای و سنگ های مدرن دیده می شد. در هر خانه ای که گشوده می شد حوضی زیبا وسط آن خودنمایی می کرد. خانه ها زیرزمین هایی با کارکردهای بسیار داشتند و نور خورشید نقش اصلی را در رقص رنگ در خانه ها بازی می کرد اما آهسته آهسته همه چیز عوض شد، خانه های قدیمی عصا به دست شدند و جای آن ها ساختمان هایی با معماری های مدرن سر بر آوردند. از همان زمان آرامش نیز از خانه ها پر زد، چشم های مان که عادت به دیدن آفتاب و مهتاب داشت ناگهان در پشت دیوارهایی از جنس سنگ و فولاد ماند و بازی در حیاط های مشجر به کلی فراموش شد، بازی که از حیاط ها رخت

## گفت و گو

## ضوابط نما و منظر شهری بجنورد در حال ابلاغ

نماها مطابق با معیارهای اسلامی هستند یا نیستند برای مهندسان تعریف نشده اند، اضافه کرد: توجه نظام مهندسی ساختمان به نماهایی است که با وضعیت اقتصادی، اجتماعی و فرهنگی مطابقت و تناسب بصری ندارند و با مصالح غیر استاندارد ساخته شده اند.

وی با بیان این که طرح های بالادستی در این زمینه توسط وزارت راه و شهرسازی تعریف می شود، اظهار کرد: طرح های مورد نظر نیز باید در این وزارت خانه، تدوین و به مقررات تبدیل، ابلاغ و بعد اجرا شود و مهندسان بر اجرای قوانین نظارت داشته باشند.

وی با بیان این که هم اکنون ۲۰ تا ۳۰ درصد کارفرمایان به نما در ساختمان توجه می کنند، ادامه داد: ذخیره انرژی موضوع مهم دیگری در بحث نماسازی است و باید به آن اهمیت ویژه ای داده شود، از سوی دیگر باید زیبایی نما به تنهایی در نظر گرفته نشود و زیبایی یک مجموعه کل نیز مد نظر قرار گیرد زیرا زیبایی منظر شهری از حقوق شهروندی است.

اسدی- ضوابط نما و منظر شهری بجنورد طراحی شده و در مرحله ابلاغ است. رئیس سازمان نظام مهندسی ساختمان خراسان شمالی با اعلام این خبر در گفت و گو با خبرنگار ما گفت: در گذشته طرح هایی در استان تهیه شده که موفق نبوده و اجرایی نشده اند اما هم اکنون سازمان های مرتبط ضوابط نما و منظر شهری را برای اسفراین و شیروان تعریف و اجرایی کرده اند. «مضانی» با بیان این که ابلاغ این ضوابط به سیستم یکپارچه اجرایی نیاز دارد، اعلام کرد: اگر سیستم اجرایی وجود نداشته باشد اقدام مبارکی در حوزه نما و منظر شهری اتفاق نمی افتد. این مقام مسئول با بیان این که ضوابط تعریف شده ای در خصوص نمای ایرانی- اسلامی وجود ندارد، افزود: نماهایی که با محیط و دستورالعمل های منظر شهری تطابق داشته باشد مورد نظر سازمان نظام مهندسی است، نماهایی که زیبا و پایدار و با حجم و سطح ساختمان تناسب داشته باشد. وی با بیان این که ضوابطی که مشخص کنند

شاخص های فرهنگی انجام شود، این در حالی است که این امر در بجنورد و دیگر شهرها انجام نشده است.

وی می افزاید: شورا های اسلامی شهر می توانند به این موضوع ورود کنند و ما نیز اقداماتی در این خصوص انجام داده ایم و کمیته میراث فرهنگی در شورای اسلامی بجنورد برای صیانت از بناهای تاریخی تشکیل شده است و بر اساس بررسی های انجام شده ۱۵۰ بنای تاریخی در بجنورد وجود دارد. وی با بیان این که بر اساس تصمیم شورای اسلامی بجنورد بناهای تاریخی دارای ثبت ملی اگر فضاهای اقامتی و تفریحی ایجاد کنند پروانه رایگان دریافت می کنند، اضافه می کند: در شهر بجنورد بافت تاریخی وجود ندارد اما بافت قدیمی وجود دارد بنابراین شهرداری بجنورد با هماهنگی راه و شهرسازی می تواند طرحی برای بافت قدیمی شهری به منظور احیا و بازآفرینی بافت های شهری بر اساس ساختار سنتی طراحی کند، آن طور که در دیگر شهرها انجام می شود و از میادین و بافت های قدیمی برای احیای بافت سنتی استفاده می شود.

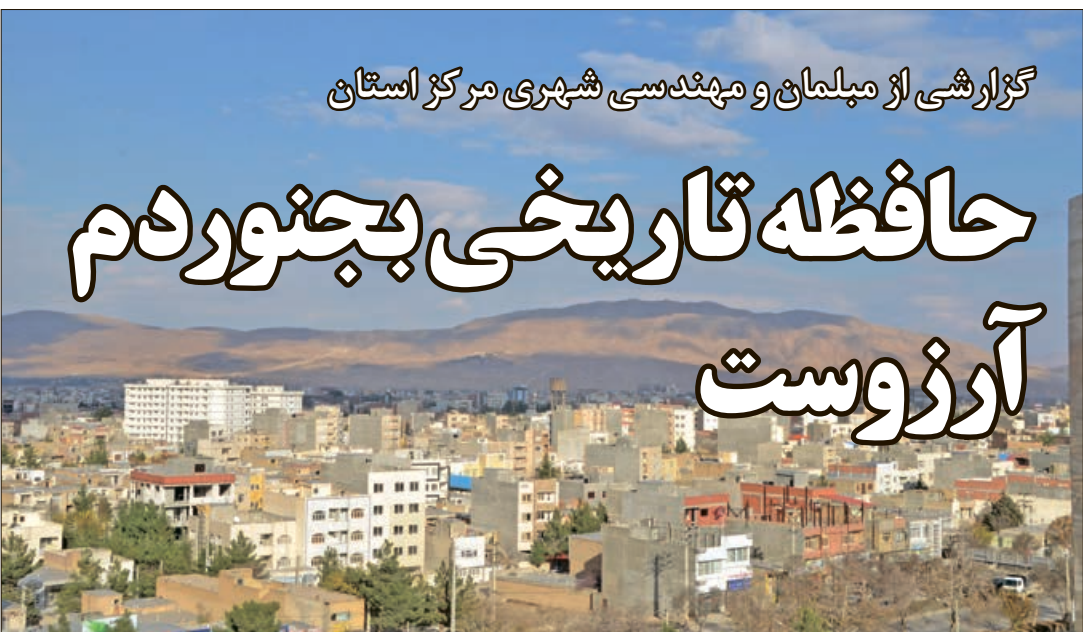
وی اعلام می کند: در دیگر شهرها طرح های سنتی بر اساس الگوهای ساخت دوره های گذشته انجام می شوند و این موضوع یکی از رویکردهای کمیسیون عمران شورای اسلامی شهر بجنورد است و در همین باره از میراث فرهنگی درخواست داریم در تعامل و رویکرد مشترک با این کمیسیون بتوانیم سیاست گذاری هایی در خصوص احیای بناهای قدیمی داشته باشیم.

این مسئول ادامه می دهد: معتقدیم توسعه شهری باید با دو رویکرد حفاظت و توسعه انجام شود. نمی توان گفت که شهرها نباید مدرن شوند اما نباید آثار تاریخی را نیز مخل توسعه دانست بلکه این آثار موجب توسعه گردشگری و اقتصاد شهر می شوند.

«موسوی» با بیان این که ۱۵۰ بنا در بجنورد قابلیت حفظ و نگهداری دارند، اظهار می کند: در سال آینده قرار است یک بنای تاریخی خریداری شود تا این بناها حفظ شود و مورد استفاده قرار گیرد.

وی با بیان این که دانشگاه اشراق دارای رشته شهرسازی است اما به جای قرار داشتن در یک محیط شهری در دور افتاده ترین نقطه از شهر قرار دارد، ادامه می دهد: این در حالی است که کارگاه شهرسازی برای این رشته خود شهر است و مطالعه درس در محیط و بناهای تاریخی مفید و مؤثرتر است.

وی در پاسخ به این سوال که آیا می توان بر سبک ساخت بناها و معماری و نظارت کرد نیز می گوید: متأسفانه قانون گذاری در این باره وجود ندارد در حالی که نیازمند قوانین مستقیم هستیم، اما می توان به مالکان خانه های سنتی تسهیلاتی پرداخت کرد تا حفظ این بناها دارای توجیه اقتصادی باشد.



## گزارشی از مبلمان و مهندسی شهری مرکز استان

## حافظه تاریخی بجنورد دم آرزوست

اسدی

سبک معماری بومی، اصیل و تاریخی خاص هر استان بر اساس اقلیم، مصالح بومی، فرهنگ و سبک زندگی مردم همان استان طراحی می شد. موضوع نگران کننده این جاست که روستاهای استان نیز دستخوش تغییرات غیربومی شده اند و ساختار خانه ها تغییر کرده است و این امر با روحیه شهروندان تناقض دارد.

یک شهروند در این باره با بیان این که در بجنورد هیچ خانه قدیمی را نمی شناسم که مانند دیگر استان ها از آن حفاظت شده باشد، ادامه می دهد: در روستای خراشا چند خانه وجود دارد که نماد معماری سنتی و قدیمی هستند و مردم با دیدن آن ها ترغیب به حفظ بافت سنتی می شوند اما در بجنورد چنین خانه هایی ثبت و حفظ نشده است و کمتر نسل جدید با معماری بومی استان آشنا هستند.

«اسکندری» با بیان این که در بیشتر کوچه های شهر شاهد ساخت و ساز هستیم، اظهار می کند: سبک بیش از ۹۰ درصد این ساخت و سازها غربی است و نمای آن ها بیشتر نور و سبک نماسازی رومی است که سنگینی با فرهنگ ما ندارد.

یک کارشناس معماری می گوید: متأسفانه بسیار کم و ناچیز به معماری بومی و محلی با هویت ایرانی - اسلامی توجه می شود. این امر حاصل چند موضوع است؛ اولین مورد در این بخش عدم شناخت معماری ایرانی - اسلامی است، دومین موضوع قرار نداشتن این سبک از معماری در مراکز آموزشی، مجامع معماری و انجمن های تخصصی است و سومین مورد، نبود قوانین نظارتی بر ساخت بناهای غیر ایرانی است.

وی با بیان این که در معماری سنتی دارای مصالح بوم آور بودیم، اظهار می کند: در گذشته بر اساس همین مصالح بناها ساخته می شدند اما هم اکنون ساخت و سازها بر اساس طرح های تفصیلی انجام می شود و این اشکال کار است زیرا در تهیه این طرح ها در تمام کشور از سوی راه و شهرسازی یکسان سازی انجام می شود. وی ادامه می دهد: اعتقاد بر این است که در طرح های تفصیلی به مسائل فرهنگ شهری توجه نمی شود در حالی که توسعه شهری باید بر اساس

امروزه معماری اصیل در شهرسازی به شدت کم رنگ شده و خبری از سبک زندگی ایرانی- اسلامی در شهرها و خانه ها نیست، از این رو گفته می شود که آرامش، گم شده اصلی شهرهای مدرن به شمار می رود. با این که خانه های قدیمی، معماری بومی و اصیل بخشی از حافظه تاریخی یک شهر محسوب می شوند اما این خاطره ها در حال پاک شدن هستند. هر روز معماری های قدیمی از گوشه ای از شهر حذف و جای آن ها ساختمان هایی با معماری های غربی و نامانوس ساخته می شوند. این روزها از هر خیابان و کوچه ای که می گذری نماهایی دیده می شوند، نماهایی غربی که با خاطرات قرن ها فاصله دارند.

به یاد بیاورید آن زمان هایی را که هنوز مردم شهر در آهن و فولاد محصور نشده بودند، با خاک و سنگ، آب و آفتاب در بستر آگاهی و تجربه های دیرین، فضاهایی را سامان می دادند که در آن ها گرمی و آرامش موج می زد و منجر به حظ بصری می شد اما امروزه این یادگارها جزو میراث فرهنگی ما و آیندگان سرزمین مان شده اند.

با این که خراسان شمالی استان جوانی است و ساخت و ساز در آن طی سال های گذشته شدت بیشتری داشته است اما به حفظ و رعایت معماری ایرانی - اسلامی توجه نشده است به نحوی که حتی ساختمان دستگاه های دولتی ما نیز با معماری های سنتی فاصله دارد.

با گذشت زمان ساختار معماری در محیط جغرافیایی استان تغییر کرده است در صورتی که

**آموزش تخصصی گیاهان داروئی در آموزشگاه حاج طالب طبیب با ارایه مدرک معتبر بین المللی**

مدرس: دکتر حسن حاج طالبی با سابقه ۲۰ سال تدریس گیاه درمانی علمی

بجنورد، حدفاصل میدان مادر و میدان دولت، نبش دوشنبه بازار قدیم

۰۵۸-۳۲۳۲۹۰۶ ۰۹۳۸۵۱۹۴۰۶۰

www.iraniatherapy.com @sajamatakeh HajTaleb

۹۷۱۴۴۶۵۰

**دعوتنامه تشکیل مجمع عمومی فوق العاده (نوبت اول)**

جلسه مجمع عمومی فوق العاده شرکت راهسازی سازه محور سپهر بجنورد به شماره ثبت: ۴۸۱۸ و شناسه ملی: ۱۴۰۰۴۵۵۳۹۰۸ در روز سه شنبه مورخ ۱۳۹۷/۱۰/۱۸ رأس ساعت ۱۲ در محل دفتر شرکت برگزار می گردد. از کلیه سهامداران شرکت دعوت میشود جهت اتخاذ تصمیم نسبت به موضوعات ذیل در موعد مقرر در محل دفتر شرکت حضور به هم رسانید.

**دستور جلسه: ۱- انحلال شرکت**

**هیئت مدیره**

۹۷۱۵۰۶۰۲

## اطلاعیه مجمع عمومی عادی مسکن مجتمع فولاد اسفراین

به اطلاع کلیه اعضای تعاونی مسکن فاز ۶ جدید می رساند که در روز سه شنبه مورخه ۱۳۹۷/۱۰/۲۵ رأس ساعت ۱۴:۳۰ جلسه مجمع عادی در محل نمازخانه به آدرس مجتمع صنعتی اسفراین برگزار میگردد از کلیه اعضاء دعوت می گردد جهت اتخاذ تصمیم نسبت به موضوعات ذیل حضور به هم رسانید. ضمناً به موجب ماده ۱۹ آئین نامه نحوه تشکیل مجامع عمومی تعداد آراء و کالتی هر عضو ۳ رأی و هر شخص غیرعضو تنها یک رأی خواهد بود. در ضمن داوطلبان که تمایل در سمت های هیئت مدیره و بازرس دارند حداکثر یک هفته از تاریخ انتشار آگهی فرم داوطلبی را تکمیل و به همراه مدارک مربوطه تحویل آقای حسین صمدی راد نمایند. **دستور جلسه: ۱- انتخاب هیئت مدیره ۲- انتخاب بازرس**

**۳- تصمیم گیری در مورد مبلغ واریزی اعضاء ۴- گرفتن تصمیمات در خصوص نحوه دعوت نامه**

## هیئت مؤسسی

۹۷۱۵۰۲۷۷

ارسال عدد ۳ به سامانه ۰۷۲۳۳۳۳۳۰۰۰

مدت	خراسان سراسری	خراسان شمالی
۳ ماهه	۱۴۳/۲۰۰۰ تومان	۲۱/۶۰۰ تومان
۶ ماهه	۸۶/۴۰۰ تومان	۱۴۳/۲۰۰ تومان
۱۲ ماهه	۱۷۲/۸۰۰ تومان	۸۶/۴۰۰ تومان

آدرس: فخر طالقانی - نبش چهارراه بسیج تلفن: ۰۷۱۳۳۳۳۰۰۰

www.khorasannews.com

۹۷۱۵۰۶۱۶

## مشتری خراسان شوید:

## مزایای ویژه مشترکین:

## \*توزیع رایگان

## \*عدم مماسیه تعطیلات رسمی

## \*عدم تغییر قیمت طی دوره اشتراک ، در صورت افزایش

## \*نصب صندوق با تسهیلات ویژه

